



Umwelterklärung 2024

Conductix-Wampfler GmbH



**für den Standort
79576 Weil am Rhein**

Erste Aktualisierung der Umwelterklärung 2023



Inhaltsverzeichnis

	Seite
1 Vorwort und QHSE-Politik (Unternehmensleitlinie)	4
2 Erhebungsmethodik	6
3 Unternehmensprofil	6
3.1 Historie des Unternehmensstandortes	6
3.2 Lage, Flächen und Gebäude	7
3.3 Produktion	9
3.4 Lieferanten.....	10
3.5 Kunden, Vertrieb, Kundenservice	11
3.6 Kommunikationspolitik.....	11
4 Organisation des betrieblichen Umweltschutzes.....	12
4.1 Managementsysteme	12
4.2 Aufbauorganisation (Organigramm)	12
4.3 Ablauforganisation.....	13
4.4 Information / Kommunikation	14
4.5 Schulung / Weiterbildung.....	15
5 Relevante Umweltvorschriften.....	16
5.1 Gesetze, Verordnungen, Verwaltungsvorschriften, Satzungen, Normen.....	16
5.2 Genehmigungs- und überwachungspflichtige Anlagen.....	16
5.3 Baugenehmigungen.....	16

6	Energie- und Materialverbrauch und Emissionen in die Atmosphäre.....	17
6.1	Energie- und Materialverbrauch	17
6.2	Fuhrpark	17
6.3	Schadstoffemissionen, Staub	18
6.4	Lärmemissionen	18
7	Wasser und Abwasser.....	18
7.1	Stadtwasser / Brauchwasser	18
7.2	Abwasser.....	18
8	Abfallaufkommen.....	19
8.1	Gefährliche Abfälle (*) zur Beseitigung	19
8.2	Gefährliche Abfälle (*) zur Verwertung	19
8.3	Nichtgefährliche Abfälle zur Verwertung.....	20
8.4	Abfallentsorgung.....	21
9	Einsatzstoffe.....	21
9.1	Umweltrelevanz der Einsatzstoffe	21
10	Gefahrstoffe.....	21
10.1	Lagerung der Gefahrstoffe.....	21
10.2	Einsatz von Gefahrstoffen	21
11	Wartung, Entsorgung der Produkte	21
12	Bewertung Umweltaspekte, Umweltprogramm mit Umweltzielen, Kennzahlen.....	22
12.1	Bewertung der Umweltaspekte.....	22
12.2	Stand der Ziele aus letzter Umwelterklärung 2023: 79576 Weil am Rhein.....	23
12.3	Ziele 2024: 79576 Weil am Rhein.....	24
12.4	Kennzahlen.....	25
13	Notfallmanagement.....	25
14	Schlusswort	27
15	Gültigkeitserklärung.....	28

1 Vorwort und QHSE-Politik (Unternehmensleitlinie)

Mit Wirkung zum 20.07.2016 verpflichtet sich die Conductix-Wampfler GmbH ihre umfangreichen Umweltaktivitäten durch externe Gutachter im Rahmen der europäischen EMAS-Verordnung (EG) 1221/2009, (EU) 2017/1505 und (EU) 2018/2026 prüfen und bewerten zu lassen.

Dies betrifft den Standort in Weil am Rhein. Der Vertriebsstandort Hanau wird aufgrund der geringen Umweltrelevanz in dieser Umwelterklärung nicht berücksichtigt.

Die im Rahmen von EMAS auf freiwilliger Basis definierten Umweltziele, dokumentieren den Weg des Managements, auch im Bereich des Umweltschutzes, sowie des immer wichtiger werdenden Energiemanagements, Zeichen für die Zukunft zu setzen.

Wirtschaftliches Handeln und Wachsen ist stets mit Eingriffen in Natur und Umwelt verbunden. Daraus resultierend sieht sich die Conductix-Wampfler GmbH gegenüber seinen Partnern und Kunden in der Verantwortung, die Umweltverträglichkeit ihrer Produkte zu verbessern und gleichzeitig energieeffizient und ressourcenschonend zu wirtschaften.

Zudem verpflichtet sich die Conductix-Wampfler GmbH zur Verbesserung der Umweltleistung und zur Einhaltung der Umweltvorschriften.

Umweltschutz bedeutet für die Conductix-Wampfler GmbH nicht nur Gutes für die Umwelt zu tun, sondern auch für das Unternehmen mit all seinen Facetten. Bei Conductix-Wampfler wird der betriebliche Umweltschutz von der Herstellung der Produkte bis zu deren Entsorgung berücksichtigt. Die kontinuierliche Verbesserung unserer Prozesse ist fester Bestandteil unseres Verständnisses von Fortschritt.

Mit dieser Umwelterklärung und der Zertifizierung nach ISO 14001:2015 wollen wir die Voraussetzungen schaffen, das uns entgegengebrachte Vertrauen unserer Kunden, Mitarbeiter, Lieferanten und des gesellschaftlichen Umfelds weiter zu stärken.

Seit der Durchführung der Bestandsaufnahme wurde erkannt, dass Conductix-Wampfler, bezüglich der betrachteten Umweltaspekte, die gesetzlich vorgeschriebenen Anforderungen erfüllt, in einzelnen Prozessen und Bereichen jedoch noch Potential zur kontinuierlichen Verbesserung besteht. Wir sehen die Notwendigkeit, in diesen Bereichen besser zu werden und die nachfolgend aufgeführten Informationen kontinuierlich zu aktualisieren und zu ergänzen.

Das hier beschriebene Umweltmanagementsystem ist Bestandteil unseres integrierten Managementsystems nach den Normen ISO 9001:2015, ISO 14001:2015 und ISO 45001:2018.

Qualitäts-, Gesundheits-, Sicherheits- und Umweltpolitik

Wir im Unternehmen Conductix-Wampfler verpflichten uns alle die Erwartungen an Qualität, Gesundheit, Sicherheit und Umweltschutz auf einem hohen Niveau zu halten.

Wir streben danach, die Erwartungen der interessierten Parteien zu erfüllen und unsere Arbeit daran auszurichten.

Wir erfüllen die Anforderungen der ISO 9001, der ISO 14001, EMAS und der ISO 45001.

Wir verpflichten uns, für alle Mitarbeiter eine sichere und gesunde Arbeitsumgebung zu schaffen und die Umwelt im Allgemeinen zu schützen.

Wir arbeiten stetig daran die Zahl der Unfälle zu senken und die Risiken für Mitarbeiter, Kunden, Ausrüstung und Umwelt auf dem in der Praxis möglichen niedrigsten Niveau zu halten.

Mit einem gleichen Ansatz wie bei anderen primären Geschäftszielen werden Führungskräfte auf allen Ebenen der QHSE-Thematik (Quality, Health, Safety and Environment Policy) Zeit und Ressourcen zuweisen und Fortschritte regelmäßig überprüfen.

Es liegt in der Verantwortung sämtlicher Führungskräfte durch die Beteiligung aller Mitarbeiter das Bewusstsein für QHSE als wesentlicher Bestandteil ihrer beruflichen Fähigkeiten zu fördern und zu gewährleisten.

Es liegt in der Verantwortung eines jeden Mitarbeiters im Rahmen seiner/ihrer Tätigkeiten, unser Qualitäts-Gesundheits- Sicherheits- und Umweltmanagement proaktiv einzuhalten und zu verbessern.

Alle Führungskräfte und Mitarbeiter sind verpflichtet, die gesetzlichen Vorschriften und internen Vorgaben in Umwelt und Arbeitsschutz einzuhalten.

Die Leistung in den Bereichen Qualität, Gesundheit, Sicherheit & Umwelt wird durch regelmäßig überprüfte Kennzahlen überwacht. Bei Abweichungen werden Ursachenanalysen und Korrekturmaßnahmen durchgeführt.

Wir lernen aus Erfahrungen, sowohl innerhalb des Unternehmens, als auch in der Industrie insgesamt.

Transparenz und Reaktionsfähigkeit sind der Schlüssel, um alle QHSE-Probleme mit geeigneten Mitteln und Ressourcen schnell zu überwinden.

Die QHSE-Ziele werden eingerichtet, um die Unternehmensstrategie zu unterstützen, und einen kontinuierlichen Verbesserungsprozess umzusetzen.

QHSE CONDUCTIX wampfler
Quality, Health, Safety & Environment Policy

Wir im Unternehmen Conductix-Wampfler verpflichten uns, alle Erwartungen an Qualität, Gesundheit, Sicherheit und Umweltschutz auf einem hohen Niveau zu halten.

Wir streben danach, die Erwartungen der interessierten Parteien zu erfüllen und unsere Arbeit daran auszurichten.

Wir erfüllen die Anforderungen der ISO 9001, der ISO 14001, EMAS und der ISO 45001.

Wir verpflichten uns, für alle Mitarbeiter eine sichere und gesunde Arbeitsumgebung zu schaffen und die Umwelt im Allgemeinen zu schützen.

Wir arbeiten stetig daran, die Zahl der Unfälle zu senken und die Risiken für Mitarbeiter, Kunden, Ausrüstung und Umwelt auf dem in der Praxis möglichen niedrigsten Niveau zu halten.

Mit einem gleichen Ansatz wie bei anderen primären Geschäftszielen werden Führungskräfte auf allen Ebenen der QHSE-Thematik (Quality, Health, Safety and Environment Policy) Zeit und Ressourcen zuweisen und Fortschritte regelmäßig überprüfen.

Es liegt in der Verantwortung sämtlicher Führungskräfte durch die Beteiligung aller Mitarbeiter das Bewusstsein für QHSE als wesentlichen Bestandteil ihrer beruflichen Fähigkeiten zu fördern und zu gewährleisten.

Es liegt in der Verantwortung eines jeden Mitarbeiters, im Rahmen seiner/ihrer Tätigkeiten, unser Qualitäts-Gesundheits- Sicherheits- und Umweltmanagement proaktiv einzuhalten und zu verbessern.

Alle Führungskräfte und Mitarbeiter sind verpflichtet, die gesetzlichen Vorschriften und internen Vorgaben in Umwelt- und Arbeitsschutz einzuhalten.

Die Leistung in den Bereichen Qualität, Gesundheit, Sicherheit & Umwelt wird durch regelmäßig überprüfte Kennzahlen überwacht. Bei Abweichungen werden Ursachenanalysen und Korrekturmaßnahmen durchgeführt.

Wir lernen aus Erfahrungen, sowohl innerhalb des Unternehmens, als auch in der Industrie insgesamt.

Transparenz und Reaktionsfähigkeit sind der Schlüssel, um alle QHSE-Probleme mit geeigneten Mitteln und Ressourcen schnell zu überwinden.

Die QHSE-Ziele werden eingerichtet, um die Unternehmensstrategie zu unterstützen, und einen kontinuierlichen Verbesserungsprozess umzusetzen.

Wien am Rhein, 4. Januar 2023

Frankfurt
Sven Wampfler
Peter Ehrlich
Jörg Sittler
Christian Meitz
Ute Fommersberg
Thomas Döbly
Olaf Salomon
Thomas Schwan
Dirk Salomon

2 Erhebungsmethodik

Durch systematische Begehungen und gezielte Mitarbeiterbefragungen wird die Umweltsituation auf Basis der Umweltprüfung im Unternehmen ermittelt. Diese Bestandsaufnahme mündet in einem Umweltprüfbericht, sowie einer Umweltmatrix mit den Umweltaspekten. Auf dieser Basis werden Maßnahmenpläne abgeleitet, woraus Umweltziele definiert werden.

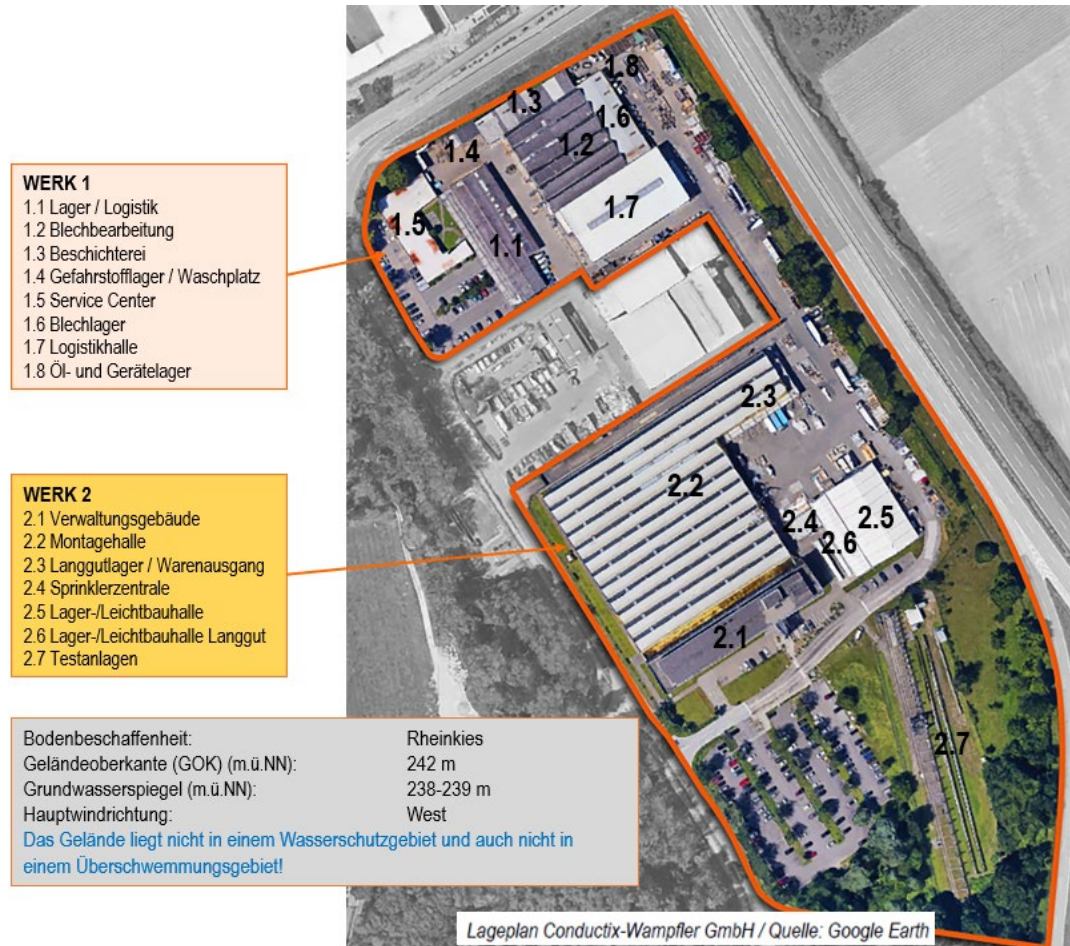
3 Unternehmensprofil

3.1 Historie des Unternehmensstandortes

- 1959: Unternehmensgründung der Wampfler GmbH in Lörrach durch Manfred Wampfler
- 1963: Umzug nach Weil am Rhein – Märkt, Rheinstraße 27 (heutiges Werk 1)
- 1989: Erweiterung, Rheinstraße 33 (Werk 2)
- 1998: Änderung der Rechtsform und Firmierung als Wampfler AG
- 2003: Management Buy-out und Weiterführung der Wampfler AG
- 2007: Übernahme durch die Delachaux SA mit folgender Änderung der Rechtsform und Umfirmierung in Conductix-Wampfler GmbH

3.2 Lage, Flächen und Gebäude

Das Gelände der Conductix-Wampfler GmbH grenzt im Osten unmittelbar an die Autobahn A5. Westlich des Firmenareals verläuft in 50m Abstand ein Kanal durch ein Waldstück mit einer firmeneigenen Grünfläche. Dahinter verlaufen mit ca. 200m Abstand der Rhein und die Grenze zu Frankreich.



Im naheliegenden Industriegebiet „Im Wörth“ hat Conductix-Wampfler zwei Industriehallen angemietet:



	Werk 1+2	Werk 3	Werk 4
Fläche	69.036 m²	4.909 m²	3.186 m²
Überbaute Flächen (Gebäude)	17.478 m ²	2.300 m ²	1.510 m ²
Versiegelte Flächen (Transportwege, Parkplätze, ...)	19.500 m ²	1.458 m ²	806 m ²
Grünflächen	32.058 m ²	1.151 m ²	870 m ²
<i>Anteilig von Grünfläche (Orchideenwiese)</i>	<i>(4.500 m²)</i>		

3.3 Produktion

Die Einsatzfelder der Produkte und Lösungen von Conductix-Wampfler sind insbesondere Maschinen- und Anlagenbau, Kran- und Schwermaschinenbau, Lager- und Fördertechnik, Automationstechnik, Automobilindustrie und Fahrzeugbau.

Das Leistungsspektrum umfasst folgende Produktgruppen:

- Energie- und Datenübertragung (z.B. Leitungswagen, Federleitungstrommeln, Motorleitungstrommeln, Schleifringkörper, Schleifleitungen)
- Handhabungstechnik (z.B. Gerätebrücken, Schwenkausleger, Geräte- und Werkzeugträgerwagen, Federzüge)
- Puffer (Gummipuffer, Cell-Puffer)

Für den erfolgreichen Absatz dieses Produkt- und Leistungsspektrums an den Kunden müssen zielgerichtete Prozess-Schritte chronologisch eingehalten werden.

Beschaffung:

Zur Herstellung umweltverträglicher Produkte werden Rohstoffe, Halbzeuge sowie Baugruppen, unter Berücksichtigung von Umwelt-, Qualitäts-, Preis- und Lieferterminaspekten, international beschafft. Dabei handelt es sich in der Regel um Stähle, Kupfer- / Aluminiumlegierungen, Edelstähle, Kunststoffe, Elektro-, Pneumatik- und Hydraulik-Leitungen - sowie Normteile.

Fertigung:

Conductix-Wampfler verfügt über eine hohe Fertigungstiefe. Diese reicht von Laserschneiden, Umformen, Schweißen, über Zerspanungsprozesse (Drehen, Fräsen, Bohren...) bis hin zu Oberflächenbehandlungen (Nasslackieren und Pulverbeschichten).

Montage:

Aufgrund der umfangreichen Produktpalette verfügt Conductix-Wampfler über einen großen Montagebereich in dem nach definierten Montageprozessen montiert wird.

Logistik:

Zu den Funktionen und Kernkompetenzen der internen Logistik gehören die Warenannahme, Einlagerung, Zwischenlagerung, Umverpacken, Auslagern bis hin zum Versand der Produkte an die Kunden. Der komplette Warentransport erfolgt in geeigneten Transportgebinden.

Produktportfolio:



3.4 Lieferanten

Bei unseren Lieferanten erwarten wir grundsätzlich, dass diese den Anforderungen eines Qualitätsmanagementsystems nach ISO 9001 entsprechen.

Zudem regen wir die Einführung von Managementsystemen zum Umwelt-, Gesundheits- und Arbeitsschutz an. Wir begrüßen, wenn diesen Zielen ein hoher Stellenwert eingeräumt wird.

Für die auf unserem Betriebsgelände arbeitenden Partner werden Maßnahmen umgesetzt, durch die gewährleistet ist, dass unsere Umwelt- und Arbeitsschutzstandards eingehalten werden.

3.5 Kunden, Vertrieb, Kundenservice

Conductix-Wampfler ist einer der weltweit führenden Hersteller von Systemen für die Energie- und Datenübertragung zu beweglichen Verbrauchern. Mit eigenen Gesellschaften und etlichen Partnerfirmen ist das Unternehmen der Delachaux-Gruppe in nahezu allen maßgeblichen Industrieländern vertreten.

Die Kernkompetenz von Conductix-Wampfler liegt in der Entwicklung, Produktion, Beratung und Installation von Lösungen, welche die maßgeschneiderte Antwort auf alle Fragen der Energie- und Datenübertragung für ortsveränderliche Verbraucher geben.

Unsere Hauptmärkte sind:

- Anlagen und Maschinen für den Containerumschlag in See- und Binnenhäfen
- Kranbau (Standard-Hallenkrane und Prozesskrane)
- Schüttguttransport, Bergbau und Tunnelbau
- Förder- und Lagertechnik (Intralogistik / Automobilindustrie)
- Transport von Personen und Gütern (People Mover und fördertechnische Hängebahnen)
- Klärwerks- und Bewässerungstechnik, Bühnen- und Beleuchtungstechnik, Fahrgeschäfte

Neben der technischen Kompetenz zeichnet sich das Unternehmen durch die anforderungsspezifische Konstruktion und Anpassungen seiner Produkte aus. Dies ermöglicht auf besondere Wünsche in Bezug auf Qualität, Umwelt- und Arbeitsschutz einzugehen.

Innovative und maßgeschneiderte Lösungen machen jedoch nicht bei den Produkten halt. Vielmehr steht Conductix-Wampfler für in sich schlüssige Gesamtkonzepte, die von der ersten Beratung bis hin zur Übernahme der kundenspezifischen Vormontage, von Prüfvorgängen, der Installationen vor Ort und dem Bereich After Sales reichen. Mit der Abwicklung dieser vom Kunden ausgelagerten Tätigkeiten unterstreicht Conductix-Wampfler seine führende Position als kompetenter Entwicklungs-, Zuliefer- und Dienstleistungspartner.

3.6 Kommunikationspolitik

Durch den Unternehmensbereich Marketing Communications (MarCom) werden Share- und Stakeholder, sowie Mitarbeiter regelmäßig über interne wie externe on- und offline Kommunikationskanäle mit zielgruppenrelevanten Inhalten und Informationen versorgt. Ein wichtiges Element der externen Kommunikation ist neben vertriebsorientierter Produkt- und Marktkommunikation die Öffentlichkeitsarbeit, mit dem Ziel Bekanntheit und vor allem Vertrauen in das Unternehmen und unser Tun zu schaffen. Aspekte und Ergebnisse unserer Unternehmenspolitik werden in geeigneter Form in Kommunikationsmaßnahmen und die Öffentlichkeitsarbeit einfließen, um die Reputation positiv zu fördern.

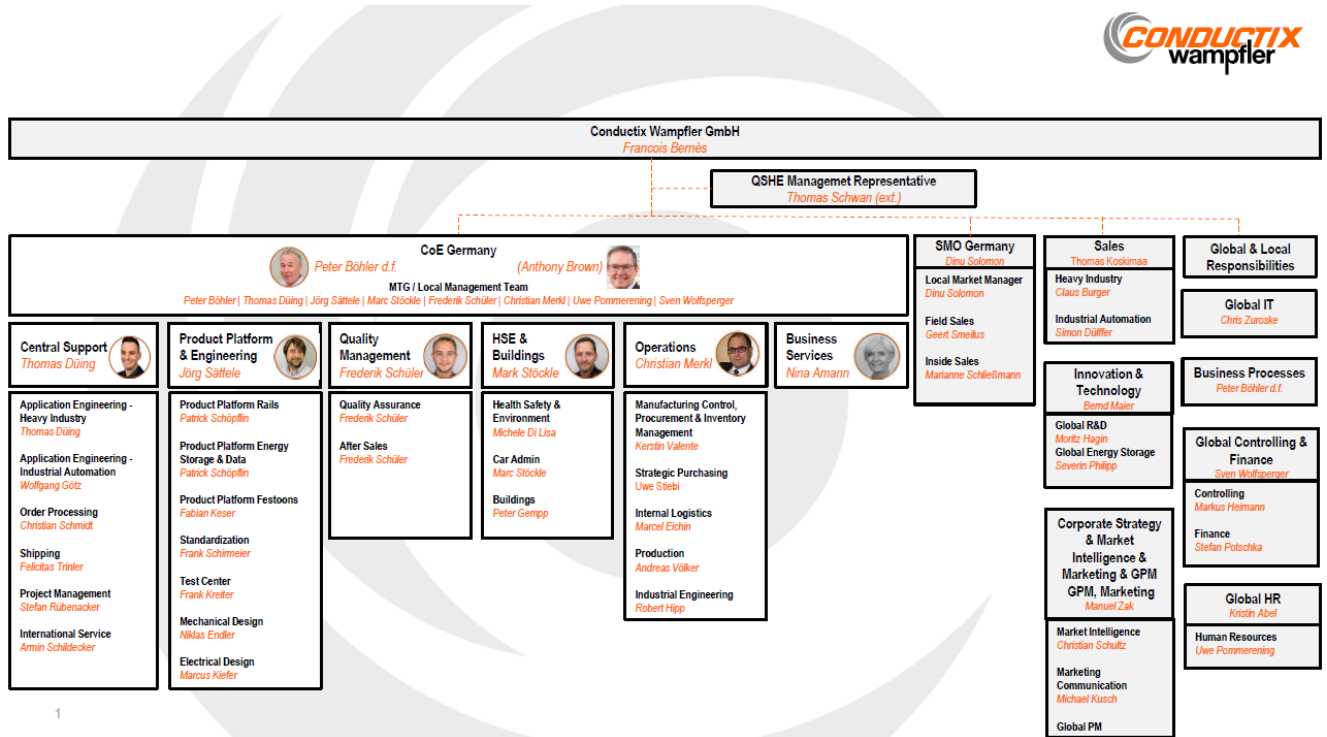
4 Organisation des betrieblichen Umweltschutzes

4.1 Managementsysteme

Um der Unternehmensleitlinie und den hohen Anforderungen unserer Kunden gerecht zu werden, sind wir auf Basis der Qualitätsmanagementnorm ISO 9001:2015, nach Umweltmanagement ISO 14001:2015 und Arbeitssicherheits- und Gesundheitsmanagement ISO 45001:2018 zertifiziert.

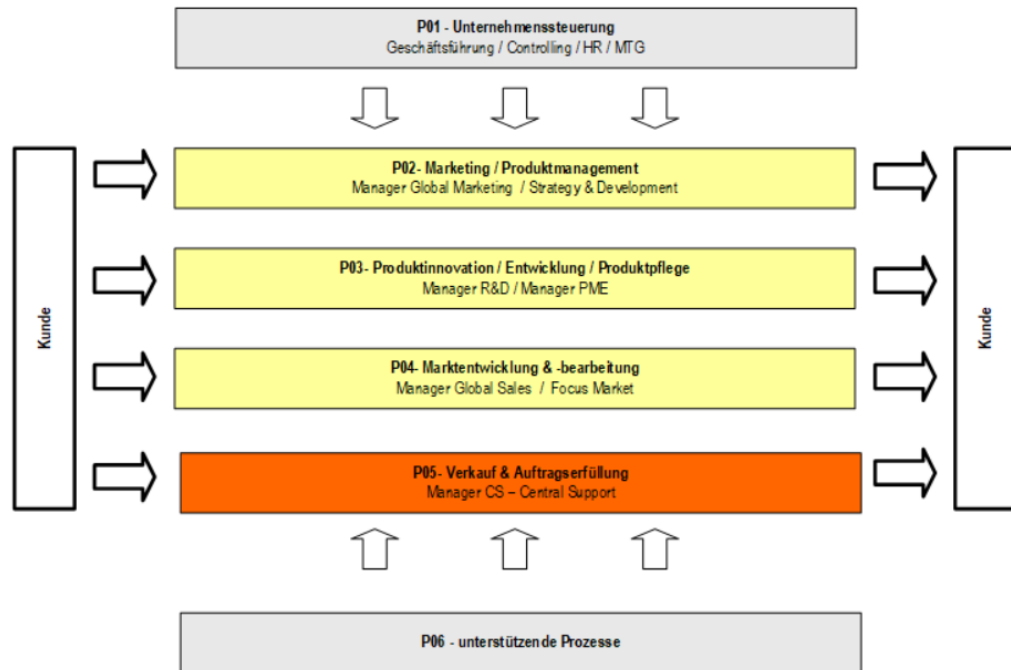
4.2 Aufbauorganisation (Organigramm)

Die Aufbauorganisation von Conductix-Wampfler ist über ein internes **Organigramm** dargestellt.



4.3 Ablauforganisation

Die Ablauforganisation wird über eine Prozesslandkarte (Abbildung 1) dargestellt. Am Anfang und Ende der Gesamtprozesskette steht jeweils der Kunde.



FRES, 08.04.2022

Abbildung 1

Die Themen des Umwelt-Managementsystems sind im unterstützenden Prozess P06-22 dargestellt. (siehe Abbildung 2)

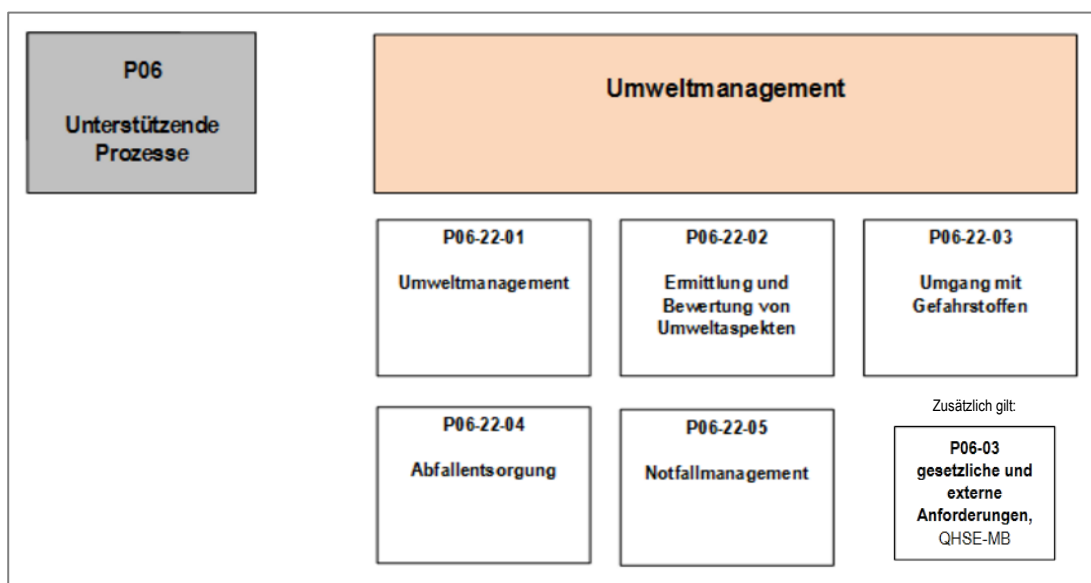


Abbildung 2

4.4 Information / Kommunikation

Für die Aufrechterhaltung eines Umwelt-, Arbeitssicherheits- und Gesundheits-Managementsystems ist es notwendig, jedem Mitarbeiter die Möglichkeit zu geben, sich über ein Informationssystem zu umwelt- und arbeitsschutzrelevanten Sachverhalten und Sachgebieten informieren zu können, um diese auch anzuwenden.

Eine offene Kommunikation, insbesondere über umwelt- und arbeitsschutzrelevante Themen bildet die Basis für ein funktionierendes Managementsystem und dessen kontinuierliche Verbesserung. In den einzelnen Bereichen des Unternehmens sind die Bereichs-/Teamleiter direkte Ansprechpartner und Informationsgeber in Umwelt- und Arbeitsschutzbelangen – wenn nötig unter Einbeziehung der Beauftragten.

Bei Szenarien, in denen das gesamte Unternehmen betroffen ist, wird in jedem Fall die Geschäftsleitung informiert. Diese Umwelterklärung wird unseren Mitarbeitern auf einer internen Plattform zur Verfügung gestellt. Für interessierte, externe Parteien wird diese Umwelterklärung nach EMAS auf der Website veröffentlicht.

Die folgende Übersicht gibt einen Überblick über die einzelnen Bausteine des Umweltinformationssystems.

Information:	Umweltkennzahlen, Energieanalyse, externe Informationsquellen
Dokumentation:	Umweltprüfbericht, Umweltaufzeichnungen, Prozessbeschreibungen, Verfahrensanweisungen
Vorschlagwesen:	Alle Conductix-Wampfler Mitarbeiterinnen und Mitarbeiter, Shopfloor-Management als KVP-Instrument
Kommunikation:	Interne und externe Kommunikation, Schulungen, Vertrieb
ASA-Umweltzirkel:	Bei Conductix-Wampfler beschäftigen sich der Arbeitsschutzausschuss sowie das Management im Rahmen der ASA-Umweltzirkel regelmäßig mit den Themen: <ul style="list-style-type: none">▪ Arbeits- und Gesundheitsschutz (Gefährdungsbeurteilungen, Gefahrstoffe, Unfallanalyse inklusive Abstellmaßnahmen...)▪ Energieeinsparung (Gas, Wasser, Strom)▪ Abfalltrennung/Abfallreduktion (vermeiden, vermindern, verwerten)▪ Reduktion von Emissionen

Dabei werden alle Mitarbeiter involviert, um einen nachhaltigen und kontinuierlichen Verbesserungsprozess im Umweltschutz zu erreichen.

4.5 Schulung / Weiterbildung

Zur Erfüllung der Kunden- und Normanforderungen, sowie qualifizierter Leistungserbringung sind für Conductix-Wampfler folgende Kompetenzen jedes Mitarbeiters in Bezug auf Umwelt- und Arbeitsschutzmanagement wichtig:

- Umweltpolitik, Arbeitsschutzpolitik
- Umweltprüfung, Bestandsaufnahme
- Umwelt-, Arbeitsschutzaspekte, Umweltauswirkungen der Tätigkeiten und Maschinen / Anlagen
- Umwelt-, Arbeitsschutzziele, Maßnahmenpläne
- Umwelt-, Arbeitsschutzmanagementsystem (Aufbau- und Ablauforganisation)
- Erstellen von Verfahrens-, Prozess- und / oder Arbeitsanweisungen, Führen von Nachweisdokumenten
- Informationen über interne Audits / Umweltprüfbericht
- Umwelterklärung
- Informationen über Zertifizierungen / Validierung

Der umwelt- und arbeitsschutzrelevante Schulungsbedarf wird regelmäßig über eine Bestandsaufnahme und dem Einsatzfeld der Mitarbeitenden ermittelt.

Durchgeführte Schulungen werden Listen der jeweiligen Teams oder in weprogress (LMS) dokumentiert.

5 Relevante Umweltvorschriften

5.1 Gesetze, Verordnungen, Verwaltungsvorschriften, Satzungen, Normen

Um ein funktionierendes Umwelt- und Arbeitsschutzmanagementsystem betreiben zu können, muss die Einhaltung gesetzlicher Vorschriften, Verordnungen und Richtlinien sichergestellt sein. Jeder Bereich bei Conductix-Wampfler ist in eigener Verantwortung dafür zuständig, diese zu berücksichtigen und umzusetzen. Die Einhaltung dieser Gesetze und Forderungen wird dabei von verschiedenen Betriebsbeauftragten unterstützt.

QHSE-Managementbeauftragter:	zuständig für gesamtheitliches Umweltmanagementsystem
ASA-Umweltzirkel:	Überprüfung auf Einhaltung von umweltrechtlichen und arbeitsschutzrechtlichen Sachverhalten
Beauftragter für Abfall / Gefahrgut:	Beratung zu allen Fragen hinsichtlich Abfälle und Gefahrgut Überprüfung auf Einhaltung von umweltrechtlichen Sachverhalten
Beauftragter für Brandschutz:	Beratung zu allen Fragen des Brandschutzes. Überprüfung auf Einhaltung von brandschutzrechtlichen Sachverhalten.
Sicherheitsfachkraft:	Beratung zu allen Fragen des Gesundheits- und Arbeitsschutzes. Überprüfung auf die Einhaltung der gesetzlichen, sowie der betriebsinternen Anforderungen

Über COMPLEON können alle für das Unternehmen geltenden und einschlägigen Gesetze und Vorschriften eingesehen werden. Da diese Gesetze und Vorschriften fortlaufend aktualisiert werden, informiert der QHSE-Managementbeauftragte über diese Änderungen.

Mit Hilfe von COMPLEON und Unterstützung eines externen Dienstleisters wird einmal jährlich ein Compliance-Audit zur Überprüfung der Einhaltung von Rechtspflichten durchgeführt.

5.2 Genehmigungs- und überwachungspflichtige Anlagen

Genehmigungspflichtige Anlagen bei Conductix-Wampfler sind der Tiefbrunnen und der Benzinabscheider. Hier werden die behördlichen Auflagen (Wasser- und baurechtliche Auflagen des Landratsamts) zwecks Instandhaltung eingehalten, und die Anlagen durch einen anerkannten Fachbetrieb gewartet und geprüft.

Nach der 4. BImSchV gibt es am Standort keine genehmigungspflichtigen Anlagen.

5.3 Baugenehmigungen

Die relevanten Baugenehmigungen liegen in der Verwaltung des Facility Managements.

6 Energie- und Materialverbrauch und Emissionen in die Atmosphäre

6.1 Energie- und Materialverbrauch

Energieverbrauch	Einheit	2021	2022	2023
Strom (100% Ökostrom)	MWh	1.381	1.336	1.402
Erdgas für Heizung	MWh	3.053	2.403	2.243
Erdgas für Produktion (Beschichterei)	MWh	364	328	328
Erdgas komplett	MWh	3.417	2.731	2.571
Gesamt	MWh	4.798	4.067	3.973

Der Energieverbrauch im Jahr 2023 war gegenüber 2022 um 2,3% reduziert. Dies ist unter anderem auf die Neubeschaffung effizienterer Produktionsanlagen (z.B. neue Heizungsanlage) zurückzuführen.

Materialverbrauch	Einheit	2021	2022	2023
Eisenmetalle	to	2.523	1.715	2.259
Nichteisenmetalle	to	1.620	2.028	1.288
Kunststoffe	to	943	908	712

Die Verschiebung in 2023 bei den Eisen- und Nichteisenmetallen gegenüber der Vorjahre ist auf eine Produktverschiebung im Verkauf zurückzuführen.

6.2 Fuhrpark

Verkehr	Einheit	2021		2022		2023	
		Benzin	Diesel	Benzin	Diesel	Benzin	Diesel
Fuhrpark ¹	Liter	2.743	49.639	3.629	55.879	5.400	50.819
	MWh	23	486	30	548	45	498

¹ Fuhrpark inkl. Außendienst-Mitarbeiter in Deutschland (Umrechnungsfaktoren aus GEMIS Software 4.9)

6.3 Schadstoffemissionen, Staub

Die hier dargelegten Informationen wurden mit der Software GEMIS 4.9 erarbeitet, und beziehen sich auf die dort zur Verfügung gestellte Datenbasis (Berücksichtigt sind Gas- und Treibstoffverbrauch)

Emissionen	Einheit	2021	2022	2023
CO ₂ Äquivalent	kg	988.165	793.955	747.427
Stickstoffoxide [NO _x]	kg	666	536	504
Schwefeldioxid [SO ₂]	kg	49	41	38
Methan [CH ₄]	kg	2.855	2.283	2.149
Staub	kg	28	23	22

6.4 Lärmemissionen

Conductix-Wampfler liegt mit allen Werken, 1&2 sowie Werke 3 und 4 in einem Gewerbegebiet, direkt an der Autobahn A5. Durch die vom Unternehmen ausgehenden Lärmemissionen kam es in den vergangenen Jahren nie zu einer Beschwerde einer interessierten Partei.

7 Wasser und Abwasser

7.1 Stadtwasser / Brauchwasser

Conductix-Wampfler benutzt Stadtwasser als Trinkwasser.

	Einheit	2021	2022	2023
Stadtwasser	m ³	2.168	2.216	2.911
Brauchwasser / Tiefbrunnen	m ³	1.051	-	-

Der Wasserverbrauch ist in 2023 gegenüber 2022 um 31% gestiegen, was auf die hinzugekommenen Werke sowie verschiedene Sonderreinigungen zurückzuführen ist. Der Tiefbrunnen ist seit 2022 nicht mehr in Betrieb.

7.2 Abwasser

Die Grenzwerte der wasserrechtlichen Genehmigungen hinsichtlich industriellen Abwassers aus dem Ölabscheider werden eingehalten.

Des Weiteren leitet Conductix-Wampfler nur Sanitärabwasser in das kommunale Abwassersystem ein.

8 Abfallaufkommen

8.1 Gefährliche Abfälle (*) zur Beseitigung

Abfälle nach AVV-Nr.	Einheit	2021	2022	2023
170603* anderes Dämmmaterial, das aus gefährlichen Stoffen besteht oder solche Stoffe enthält	to	0,42	0,39	0,06
110107* Alkalische Beizlösungen	to	0,332	0,271	0,204
110111* wässrige Spülflüssigkeiten, die gefährliche Stoffe enthalten	to	0	0	0,018
80501* Isocyanatabfälle	to	0	0	0,065
160506* Laborchemikalien, die aus gefährlichen Stoffen bestehen oder solche enthalten, einschließlich Gemische von Laborchemikalien	to	0,004	0	0,007
070208* Andere Reaktions- und Destillationsrückstände	to	0	0,230	0,068
070608* andere Reaktions- und Destillationsrückstände	to	0,008	0,040	0,022

8.2 Gefährliche Abfälle (*) zur Verwertung

Abfälle nach AVV-Nr.	Einheit	2021	2022	2023
130502* Schlämme aus Öl-/Wasserabscheidern	to	2,0	2,0	2,0
130503* Schlämme aus Einlaufschächten	to	5,5	6,0	6,0
130205* nichtchlorierte Maschinen-, Getriebe- und Schmieröle auf Mineralölbasis	to	3,0	0,93	0,5
120109* halogenfreie Bearbeitungsemulsion und -lösungen	to	7,3	5,85	8,1
130899* Abfälle anders nicht genannt	to	5,0	5,0	5,5
150110* Verpackungen, die Rückstände gefährlicher Stoffe enthalten oder durch gefährliche Stoffe verunreinigt sind	to	0,171	0,32	0,129
150202* Aufsaug- und Filtermaterialien (einschließlich Ölfiler), Waschtücher und Schutzkleidung, die durch gefährliche Stoffe verunreinigt sind	to	1,05	0,265	1,14
080409* Klebstoff- und Dichtmassenabfälle, die organische Lösemittel oder andere gefährliche Stoffe enthalten	to	0,048	0,363	0,358
080111* Farb- und Lackabfälle, die organische Lösemittel oder andere gefährliche Stoffe enthalten	to	0,161	0,04	0,009

140603* andere Lösemittel und Lösemittelgemische	to	0,09	0	0,006
160114* Frostschutzmittel, die gefährliche Stoffe enthalten	to	0	0	0,012
170204* Glas, Kunststoff und Holz, die gefährliche Stoffe enthalten oder durch gefährliche Stoffe verunreinigt sind	to	0	0	0,32

8.3 Nichtgefährliche Abfälle zur Verwertung

Abfälle nach AVV-Nr.	Einheit	2021	2022	2023
080112 Farb- und Lackabfälle mit Ausnahme derjenigen, die unter 080111 fallen	to	0,962	0,355	0,606
120101 Eisenfeil- und Drehspäne	to	48,78	44,8	39,2
120102 Eisenstaub und -teilchen	to	48,631	30,636	23,066
120103 NE-Metallfeil- und drehspäne	to	8,260	9,739	8,14
120104 NE-Metallstaub und -teilchen	to	8,491	10,477	5,793
150101 Verpackungen aus Papier und Pappe	to	47,283	49,733	42,08
150102 Verpackungen aus Kunststoff (PE-Folien)	to	6,69	7,09	6,93
200139 Kunststoffe	to	10,71	10,58	6,29
150103 Verpackungen aus Holz	to	2,14	0	8,086
200138 Holz mit Ausnahme desjenigen, das unter 200137 fällt	to	122,07	117,34	125,11
150107 Verpackungen aus Glas	to	0	0	0,096
200301 gemischte Siedlungsabfälle	to	31,92	31,7	36,88
160122 Bauteile anders nicht genannt (Elektromotoren)	to	0,052	0,255	0
170107 Gemische aus Beton, Ziegeln, Fliesen und Keramik (mit Ausnahme derjenigen, die unter 170401 fallen)	to	0,11	1,42	0
170904 gemischte Bau- und Abbruchabfälle mit Ausnahme derjenigen, die unter 17 09 01, 17 09 02 und 17 09 03 fallen	to	0	0	0,17
170405 Eisen und Stahl	to	356,84	313,12	336,14
170411 Kabel mit Ausnahme derjenigen, die unter 170410 fallen	to	7,069	11,226	7,887
191202 Eisenmetalle	to	8,097	1,240	0,666
200140 Metalle	to	12,672	10,053	13,022

8.4 Abfallentsorgung

Die Entsorgungsnachweise werden archiviert. Um unserer Sorgfältigkeitspflicht bezüglich der Abfallentsorgung nachzukommen, werden regelmäßig Audits bei den Entsorgungsfachbetrieben durchgeführt.

9 Einsatzstoffe

9.1 Umweltrelevanz der Einsatzstoffe

Wir stufen die eingesetzten Stoffe (Metalle, Nichteisenmetalle, Kunststoffe, Elektrokomponenten, Norm- und DIN-Teile) im Hinblick auf Menge und Stoffeigenschaften im Wesentlichen als wenig umweltrelevant ein.

10 Gefahrstoffe

10.1 Lagerung der Gefahrstoffe

Gefahrstoffe werden zur Vermeidung von Umwelt- und Brandschäden in einem Gefahrstofflager und/oder in Gefahrstoffschränken gelagert.

10.2 Einsatz von Gefahrstoffen

Um die von unseren Kunden gewünschte, hohe Qualität erfüllen zu können, ist es unerlässlich in gewissen Bereichen Stoffe einzusetzen, die als „Gefahrstoffe“ bezeichnet werden.

Bei den folgenden Prozessen oder Bereichen kommen Gefahrstoffe zum Einsatz:

- Reinigung und Phosphatierung von Metallteilen
- Oberflächenbehandlung von Metallen
- Schmieren und Ölen von Maschinen und Anlagen
- Konservieren von Stahl
- Zerspanen von Metallen
- Kraftstoffe für Fahrzeuge
- Folienschrumpfen
- Laserschneiden
- Fixieren von Schrauben

11 Wartung, Entsorgung der Produkte

Conductix-Wampfler übergibt mittels Betriebs- und Montageanleitungen klare Vorgaben hinsichtlich der Wartung, Verschleißkomponenten und Entsorgung an den Kunden / Endverbraucher.

12 Bewertung Umweltaspekte, Umweltprogramm mit Umweltzielen, Kennzahlen

12.1 Bewertung der Umweltaspekte

Zunächst wird analysiert welche Roh- und Einsatzstoffe in welchem Fertigungsbereich/Fertigungsprozess weiterverarbeitet werden. Entsprechend der chronologisch aufeinander aufbauenden Fertigungsschritte / Fertigungsprozesse werden die Umweltaspekte identifiziert und analysiert. Danach wird mittels Risikoprioritätszahl geprüft, ob die als erkannt bedeutenden Umweltaspekte relevante Umwelteinwirkungen zur Konsequenz haben.

Auf Basis der Bewertung der Umweltaspekte wird dann ein Umweltprogramm mit Umweltzielen festgelegt, und daraus Kennzahlen abgeleitet. Die Energieeinsparung mit den einhergehenden Kosteneinsparungen für Strom und Gas ist der Hauptfokus von Conductix-Wampfler.

Bedeutende Umweltaspekte des Standorts:

- Heizungsanlagen mit entsprechendem Gasverbrauch
- Betreiben von Maschinen und Anlagen mit entsprechendem Stromverbrauch

Indirekte Umweltaspekte:

- Oberflächenveredelungen werden durch spezielle externe Galvanikbetriebe geleistet. Die Qualifizierung dieser Galvanikbetriebe wird durch systematische Lieferantenaudits gewährleistet. Die hierdurch hervorgerufenen indirekten Emissionen können von Conductix-Wampfler nicht beeinflusst werden.
- Weitere Lieferanten (CNC-Bearbeitung, Umformtechniken...) werden im Rahmen von Lieferantenaudits ebenfalls nach Umwelt- und Arbeitssicherheitsgesichtspunkten begutachtet. Es wird auf eine Optimierung der bedeutenden Umweltaspekte hingewirkt.

12.2 Stand der Ziele aus letzter Umwelterklärung 2023: 79576 Weil am Rhein

Thema	Umweltziele	Umweltprogramm	Verantwortung	Status Quo Ende 2023
Keine Nutzung von solarer Energie auf den Gebäuden	Reduktion Energieverbrauch (21.105 kWh) und CO2 Emission (4,24 tCO2-Äquivalente) sowie Gewinnung erneuerbarer Energie	Sanierung zusätzlicher 3 Shed der Montagehalle (Dachsanierung, Dämmung) und Vorbereitung für die Installation einer PV Anlage	HSE	Die angestrebten 3 weiteren Sheddächer wurden im ersten Quartal 2024 inkl. Vorbereitung für PV saniert: Ziel somit geringfügig zeitverzögert erreicht.
Veraltete Heizungs technik mit geringem Wirkungsgrad	Reduktion Co2 Emissionen um 10% (~240 MWh / ca. 69 to CO2)	Projektprüfung und Investitionsfreigabe für neue Heizungsanlage mit geringerem Energieverbrauch bei gleichbleibender Ausbringungsmenge	Buildings	Eine neue Heizungsanlage mit 15% Effizienzzuwachs wurde in 2023 installiert. Ziel erreicht
Papierverbrauch reduzieren 1.244.000 Blatt in 2023	Positiver Beitrag zur Umwelt und Kosteneinsparung mit Reduktion des Papierverbrauches um 5% bez. auf KJ 2022	Weitere Einführung von papierlosen Prozessen, insbesondere in der Montage/ Fertigung	HSE / Alle Mitarbeitenden	Der Papierverbrauch konnte in 2023 um 27% reduziert werden (910.500 Blatt in 2023 vs. 1.244.000 Blatt in 2022) Ziel erreicht
160 Gefahrstoffe im Kataster.	Reduktion der Gefahrstoffe (Nach Gefahrstoffklasse) um 5% (8 Stück) mit positivem Beitrag zur Gesundheitserhaltung der Mitarbeiter/innen und zur Umwelt.	Weitere Substitutionsprüfungen nach Spaltenmodell durch Teamleiter und Sicherheitsfachkraft	QHSE-Team	Es konnten 3 Gefahrstoffe der Klasse GHS 07 / GHS 08 substituiert werden Ziel nicht erreicht

12.3 Ziele 2024: 79576 Weil am Rhein

Thema	Umweltziele	Umweltprogramm	Verantwortung	Termin
Gefahrstoffe	Reduktion der Gefahrstoffe (GHS 07 / GHS 08) mit positivem Beitrag zur Gesundheitserhaltung der Mitarbeiter/innen und zur Umwelt.	Weitere 4 Substitutionen von Gefahrstoffen der Klasse GHS 07 / GHS 08	QHSE-Team	12/2024
Keine Nutzung von solarer Energie auf den Gebäuden	Reduktion Energieverbrauch (ca. 7.035 kWh/Shed) sowie Gewinnung erneuerbarer Energie	Sanierung zusätzlicher 5 Shed der Montagehalle (Dachsanierung, Dämmung) und Vorbereitung für die Installation einer PV Anlage	QHSE-Team	12/2025
Hydraulischer Abgleich der Heizungsanlage, Werk 2	Reduktion des Energieverbrauch um ca. 15% (ca. 200-250 MWh)	Umsetzung des hydraulischen Abgleich durch externe Fachfirma	QHSE-Team	12/2024

Das Thema Lüftungstechnik bleibt ebenfalls im Fokus der Umweltziele.
 Die Roadmap zur Reduktion der CO2 Emissionen am Standort wurde auf globaler Conductix-Wampfler Gruppe ausgeweitet.

12.4 Kennzahlen

Umweltkennzahlen	Einheit	2021	2022	2023
Umsatz (nach IFRS)	Mio. Euro	115	137	128
Stromverbrauch	kWh / Mio. Umsatz	12.009	9.752	10.953
Anteil erneuerbare Energie	kWh / Mio. Umsatz	12.009	9.752	10.953
Gasverbrauch	kWh / Mio. Umsatz	29.713	19.936	20.086
Wasserverbrauch (Stadtwasser)	m ³ / Mio. Umsatz	27,99	16,18	22,74
Gefährliche Abfälle	kg / Mio. Umsatz	218	158	192
Nicht gefährliche Abfälle	kg / Mio. Umsatz	6.277	4.714	5.158
Emissionen 1: CO ₂ -eq	to / Mio. Umsatz	8,59	5,80	5,84
Emissionen 2: Summe SO ₂ + NO _x + CH ₄ + Staub	to / Mio. Umsatz	0,03	0,02	0,02
Bebaute + versiegelte Fläche	m ²	36.978	36.978	43.052
Flächenverbrauch: Summe bebaute + versiegelte Fläche	m ² / Mio. Umsatz	322	270	336
Materialverbrauch 1: Summe Eisenmetalle	to / Mio. Umsatz	21,94	12,52	17,65
Materialverbrauch 2: Summe Nichteisenmetalle	to / Mio. Umsatz	14,08	14,81	10,06
Materialverbrauch 3: Summe Kunststoffe	to / Mio. Umsatz	8,20	6,63	5,56

13 Notfallmanagement

Bei Conductix-Wampfler werden proaktiv, Stör- und Notfälle, sowie gefährliche Situationen aller Art vermieden. Um präventiv gegen solche Situationen vorzugehen ist es wichtig, alle Mitarbeiter durch Schulungen und Sicherheitsunterweisungen zu informieren. Um einen einerseits reibungslosen Betrieb aller Maschinen und Anlagen zu gewährleisten, und andererseits Leckagen zu verhindern, ist eine zuverlässige Wartung und Instandhaltung notwendig. Durch kontinuierliches Prüfen und Überwachen können Gefahren und Probleme vor deren Eintritt erkannt und Maßnahmen eingeleitet werden.

Besonderen Fokus beim Notfallmanagement und der Unfallverhütung haben hierbei die Gefahrstoffe. Durch fehlerhafte Handhabung solcher Substanzen können erhebliche Risiken für Mensch und Umwelt entstehen. Um den sachgerechten Gebrauch und den Schutz des Mitarbeiters und der Umwelt zu gewährleisten, werden generell für die jeweiligen Arbeitsplätze Gefährdungsbeurteilungen durchgeführt. Zusätzlich hängen Betriebsanweisungen aus.

Um Stör- und Notfälle zu vermeiden, werden Schulungsmaßnahmen durchgeführt.

Um Notfälle in Bezug auf Feuer zu vermeiden, werden regelmäßig Brandschutzübungen durchgeführt. Durch Brandschutzbegehungen mit der lokalen Feuerwehr werden Risikopotenziale erkannt, und diesbezüglich

Maßnahmen eingeleitet. Die Lagerung von entzündlichen und hochentzündlichen Gefahrstoffen erfolgt in entsprechenden Gefahrstoffschränken. Größere Mengen werden in einem Gefahrstofflager aufbewahrt.

Vorhandene technische Notfalleinrichtungen

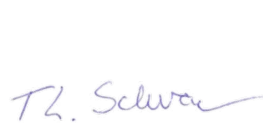
Um auf eventuelle Stör- und Notfallsituationen vorbereitet zu sein, wurden bei Conductix-Wampfler gewisse technische Einrichtungen installiert. Einerseits wird ein Großteil des Geländes mit einer Videoanlage überwacht, und alle Gebäude sind mit einer Einbruchmeldeanlage ausgestattet. Das Werk 2 ist mit einer Brandmeldeanlage und die Montagehalle zusätzlich mit einer Sprinkleranlage ausgestattet.

Um Wasserverschmutzungen präventiv entgegenzuwirken, verfügt Conductix-Wampfler über einen Öl- und Benzinabscheider, sowie einen Abschottschieber.

14 Schlusswort

Die hier vorliegende aktualisierte Umwelterklärung 2023 der Conductix-Wampfler GmbH für den Standort 79576 Weil am Rhein wurde als Ergebnis des vom Management ausgegebenen Ziels – auch im Bereich des Umweltschutzes, sowie des immer wichtiger werdenden Energiemanagements Zeichen für die Zukunft zu setzen – als Abschluss der Einführung eines Umweltmanagementsystems nach VO (EG) 1221/2009, VO (EU) 2017/1505 und VO (EU) 2018/2026 erstellt.

Die Umwelterklärung wurde gemeinsam von Marc Stöckle und Frederik Schüler erstellt. Für die inhaltliche Korrektheit sind verantwortlich:



Thomas Schwan
QHSE Managementbeauftragter



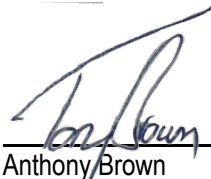
Marc Stöckle
HSE Manager



Frederik Schüler
Q-Manager

Weil am Rhein, 15.07.2024

Für die in dieser Umwelterklärung dokumentierte nachhaltige QHSE-Politik, sowie die Erreichung der selbst gestellten Umweltziele 2024 ist die Geschäftsführung der Conductix-Wampfler GmbH verantwortlich.



Anthony Brown
Standortleiter

Weil am Rhein, 15.07.2024

Die nächste aktualisierte Umwelterklärung der Conductix-Wampfler GmbH wird im April 2025 erstellt.

15 Gültigkeitserklärung

Vom 15.05.2024 bis 17.05.2024 plus 30.07.2024 wurde im Auftrag der Firma Conductix-Wampfler GmbH für den Standort Rheinstraße 27 + 33, 79576 Weil am Rhein die Erfüllung der Forderungen der Verordnungen (EG) 1221/2009, (EU) 2017/1505 und (EU) 2018/2026 geprüft.

Erklärung des Umweltgutachters zu den Begutachtungs- und Validierungstätigkeiten 2024:

Der Unterzeichnende, Dr. Bernd Scholz, EMAS-Umweltgutachter mit der Registrierungsnummer DE-V-0037, akkreditiert oder zugelassen für den Bereich 27.1 (NACE-Code), bestätigt, begutachtet zu haben, dass die Organisation Conductix-Wampfler GmbH für den Standort Rheinstraße 27 + 33, 79576 Weil am Rhein, wie in der Umwelterklärung 2024 beschrieben, alle Anforderungen der Verordnungen (EG) Nr. 1221/2009, (EU) 2017/1505 und (EU) 2018/2026 des Europäischen Parlaments und des Rates vom 25. November 2009, 28.08.2017 und 19.12.2018 über die freiwillige Teilnahme von Organisationen an einem Gemeinschaftssystem für Umweltmanagement und Umweltbetriebsprüfung (EMAS) erfüllt.

Mit der Unterzeichnung dieser Erklärung wird bestätigt, dass

- die Begutachtung und Validierung in voller Übereinstimmung mit den Anforderungen der Verordnungen (EG) Nr. 1221/2009 (EU) 2017/1505 und (EU) 2018/2026 durchgeführt wurden,
- das Ergebnis der Begutachtung und Validierung bestätigt, dass keine Belege für die Nichteinhaltung der geltenden Umweltvorschriften vorliegen,
- die Daten und Angaben der Umwelterklärung 2024 der Organisation ein verlässliches, glaubhaftes und wahrheitsgetreues Bild sämtlicher Tätigkeiten der Organisation innerhalb des in der Umwelterklärung angegebenen Bereichs geben.

Diese Erklärung kann nicht mit einer EMAS-Registrierung gleichgesetzt werden. Die EMAS-Registrierung kann nur durch eine zuständige Stelle gemäß der Verordnung (EG) Nr. 1221/2009 erfolgen.

Diese Erklärung darf nicht als eigenständige Grundlage für die Unterrichtung der Öffentlichkeit verwendet werden.

Weil am Rhein, den 09.08.2024



Dr. Bernd Scholz
Umweltgutachter, DE-V-0037